

# 第3回 東北観光DMP担当者会議 (基本操作研修会)

Lesson1 国内動態編

練習問題



# 問題編

■以下の条件のとき、スポット「弘前公園」(青森県弘前市)について次の状況はどのようなになっていますか？

【条件】

期 間:2025.4.15～4.30

自県区分:県外のみ

- (1) 居住地別延べ滞在数 Top5の都道府県は？
- (2) 最も県外在住者の延べ滞在数が多い日は？
- (3) 男女別の延べ滞在数は？また、東京都の訪問のうち「30代」が占める割合は男女それぞれ何%？

■以下の条件のとき、スポット「つなぎ温泉」(岩手県盛岡市)について次の状況はどのようなになっていますか？

【条件】

期 間:2025.1.1~1.31

自県区分:県外のみ

- (1) 居住地別延べ滞在数 Top5の都道府県は？  
スポット「岩手銀行赤レンガ館」とのTop5の違いは？
- (2) 夜間率は何%

■以下の条件のとき、スポット「大館能代空港」(秋田県北秋田市)について次の状況はどのようなになっていますか？

【条件】

期 間:2025.1~12

自県区分:県外のみ

- (1)「大館能代空港」の前訪問、後訪問はどんなスポットがある？
- (2) 前訪問、後訪問からどんな傾向が読み取れる？

## ■（応用問題）

次の表と同じ表を作ってみましょう。

	年	2023	2024	2025	総合計
スポット名	居住都道府県	宿泊客	宿泊客	宿泊客	宿泊客
湯野浜温泉	千葉県	2,870	1,622	2,410	6,916
	埼玉県	2,927	2,601	2,191	7,705
	東京都	5,873	4,816	4,517	15,190
	栃木県	1,358	804	544	2,699
	神奈川県	2,982	3,342	2,536	8,851
	群馬県	901	598	288	1,755
	茨城県	896	710	717	2,317
	合計	17,790	14,471	13,194	45,387
蔵王温泉	千葉県	6,474	4,598	5,074	16,151
	埼玉県	7,108	4,864	5,567	17,547
	東京都	12,648	10,887	11,959	35,500
	栃木県	2,071	1,501	1,922	5,477
	神奈川県	7,511	5,725	5,775	19,012
	群馬県	1,154	1,051	1,043	3,251
	茨城県	3,005	2,304	1,926	7,226
	合計	39,965	30,894	33,290	104,166
銀山温泉	千葉県	4,392	4,515	3,937	12,844
	埼玉県	5,401	4,395	4,590	14,385
	東京都	10,454	8,764	9,048	28,272
	栃木県	2,114	1,123	1,623	4,880
	神奈川県	6,271	5,139	5,533	16,921
	群馬県	1,275	1,001	1,025	3,288
	茨城県	2,219	2,223	1,878	6,317
	合計	32,129	27,116	27,635	86,874
総合計		89,796	72,566	74,328	236,689

### ■(ヒント)

#### 【条件】

対 象:山形県

期 間:2023.1.1～2025.1.31

居住地:関東地方

#### 【スポット】

「湯野浜温泉」 (山形県鶴岡市)

「蔵王温泉」 (山形県山形市)

「銀山温泉」 (山形県尾花沢市)

#### 【表示イメージ】

- ・スポット「蔵王温泉」「銀山温泉」「湯野浜温泉」の関東地方からの宿泊者をそれぞれ表示させる。
- ・また表は、2023年から2025年を年毎に並べて表示する。

# 解答編

■以下の条件のとき、スポット「弘前公園」(青森県弘前市)について次の状況はどのようなになっていますか？

【条件】

期 間:2025.4.15~4.30

自県区分:県外のみ

## (1) 居住地別延べ滞在数 Top5の都道府県は？

### 解答

①秋田県、②東京都、③岩手県、④神奈川県、⑤宮城県

対象 青森県

期間 2025/04/15 から 2025/04/30

☐ すべて  
☐ 青森市  
☒ 弘前市  
☐ 八戸市

カテゴリ選択 すべて

居住地選択

性年代選択

自県区分 ☐ すべて  
☐ 県内（居住者）のみ  
☐ 県内（居住者除く）のみ  
☒ 県外のみ

居住地別	昼夜	性年代	閲覧期間 2022/01/01 ~ 2025/12/31
都道府県	スポット名	延べ滞在数	構成比 集積比
青森県	弘前公園	52,719	21.40% 21.40%
青森県	弘前駅	44,378	18.01% 39.41%
青森県	旧弘前市立図書館		
青森県	津軽藩ねぶた村		
青森県	青森銀行記念館		
青森県	弘前市立博物館		
青森県	道の駅ひろさき	13,615	5.53% 78.33%
青森県	弘前市百石町展示館	7,825	3.18% 81.50%
青森県	藤田記念庭園	7,046	2.86% 84.36%
青森県	弘前市まちなか情報センター	6,951	2.82% 87.18%
青森県	榊林街	4,503	1.83% 89.01%
青森県	中央弘前駅（弘南鉄道）	4,150	1.68% 90.70%
青森県	弘前城植物園	3,830	1.55% 92.25%
青森県	百沢温泉郷	3,372	1.37% 93.62%
青森県	弘前れんが倉庫美術館	3,277	1.33% 94.95%
青森県	最勝院五重塔	1,748	0.71% 95.66%
青森県	弘前市りんご公園	1,571	0.64% 96.30%
青森県	星と森のロマントピア	1,281	0.52% 96.82%
青森県	岩木山神社	1,243	0.50% 97.32%
青森県	弘前忍者屋敷	1,217	0.49% 97.81%

「弘前公園」を選択

選択内容 居住地（地方 〇、都道府県 〇）、性年代（性別 〇、年代 〇）、スポット（スポット名 〇、中分類カテゴリ 〇、小分類カテゴリ 〇）

都道府県名	延べ滞在数	構成比	集積比
総合計	52,719	100.00%	100.00%
秋田県	7,441	14.11%	14.11%
東京都	6,682	12.67%	26.79%
岩手県	5,812	11.02%	37.81%
神奈川県	4,599	8.72%	46.54%
宮城県	3,824	7.25%	53.79%
北海道	3,812	7.23%	61.02%
埼玉県	3,010	5.71%	66.73%
千葉県	2,569	4.87%	71.60%
愛知県	1,563	2.96%	74.57%
大阪府	1,440	2.73%	77.30%
山形県	1,346	2.55%	79.85%
福島県	1,107	2.10%	81.95%
茨城県	1,011	1.92%	83.87%
栃木県	881	1.67%	85.54%
静岡県	863	1.64%	87.18%
兵庫県	773	1.47%	88.65%
群馬県	500	0.95%	89.59%
福岡県	500	0.95%	90.54%

(2) 最も県外在住者の延べ滞在数が多い日は？

解答

4/26(延べ滞在数7,560人)

対象

青森県

期間

2025/04/15

から

2025/04/30

☐すべて

☐青森市

☒弘前市

☐八戸市

カテゴリ選択

居住地選択

性年代選択

平日・休日

すべて

自県区分

☐すべて

☐県内(居住者)のみ

☐県内(居住者除く)のみ

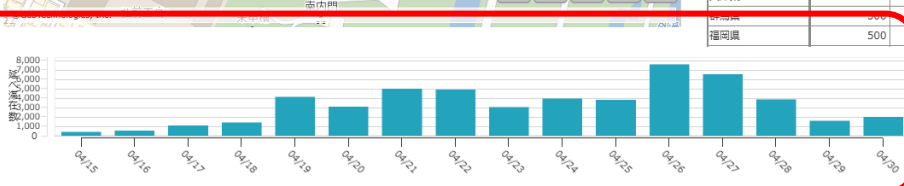
☒県外のみ

居住地別	昼夜	性年代	閲覧期間
2022/01/01 ~ 2025/12/31			
都道府県	スポット名	延べ滞在数	構成比
青森県	総合計	246,397	100.00%
青森県	弘前公園	52,719	21.40%
青森県	弘前駅	44,378	18.01%
青森県	旧弘前市立図書館	27,478	11.15%
青森県	津軽藩ねぶた村	26,137	10.61%
青森県	青森銀行記念館	14,923	6.06%
青森県	弘前市立博物館	13,746	5.58%
青森県	道の駅ひろさき	13,615	5.53%
青森県	弘前市百石町展示館	7,825	3.18%
青森県	藤田記念庭園	7,046	2.86%
青森県	弘前市まちなか情報センター	6,951	2.82%
青森県	津軽海峡	4,503	1.83%
青森県	中央弘前駅(弘南鉄道)	4,150	1.68%
青森県	弘前城植物園	3,830	1.55%
青森県	百石温泉郷	3,372	1.37%
青森県	弘前れんが倉庫美術館	3,277	1.33%
青森県	豊勝院五重塔	1,748	0.71%
青森県	弘前市りんご公園	1,571	0.64%
青森県	星と森のロマンシア	1,281	0.52%
青森県	岩木山神社	1,243	0.50%
青森県	弘前忍術屋敷	1,217	0.49%
青森県	岩木山総合公園	822	0.33%
青森県	野市里(のいちご)	791	0.32%
青森県	史跡津軽氏城跡堀越城跡	662	0.27%
青森県	旧弘前信託	609	0.25%
青森県	岩木トレイルセンター	519	0.21%
青森県	夜温泉郷	439	0.18%
青森県	四季彩館	260	0.11%

選択内容 居住地(地方 0、都道府県 0)、性年代(性別 0、年代 0)、スポット(スポット名 0、中分類カテゴリ 0、小分類カテゴリ 0)



グラフにカーソルを合わせると人数が表示されます。



居住地別延べ滞在数			
都道府県名	延べ滞在数	構成比	累積比
総合計	52,719	100.00%	100.00%
秋田県	7,441	14.11%	14.11%
東京都	6,682	12.67%	26.79%
岩手県	5,812	11.02%	37.81%
神奈川県	4,599	8.72%	46.54%
宮城県	3,824	7.25%	53.79%
北海道	3,812	7.23%	61.02%
埼玉県	3,010	5.71%	66.73%
千葉県	2,569	4.87%	71.60%
愛知県	1,563	2.96%	74.57%
大阪府	1,440	2.73%	77.30%

基本統計量	延べ滞在数
合計値	52,719.0
最大値	7,560.0
最小値	398.0
中央値	3,445.0
標準偏差	16.0

(3) 男女別の延べ滞在数は？また、東京都の訪問のうち「30代」が占める割合は男女それぞれ何%？

解答 女性:23,879人 男性:24,134人  
東京都30代 女性:22% 男性:16%

対象 

青森県

すべて

青森市

弘前市

八戸市

期間 

2025/04/15

 から 

2025/04/30

平日・休日 

すべて

カテゴリ選択

居住地選択

性年代選択

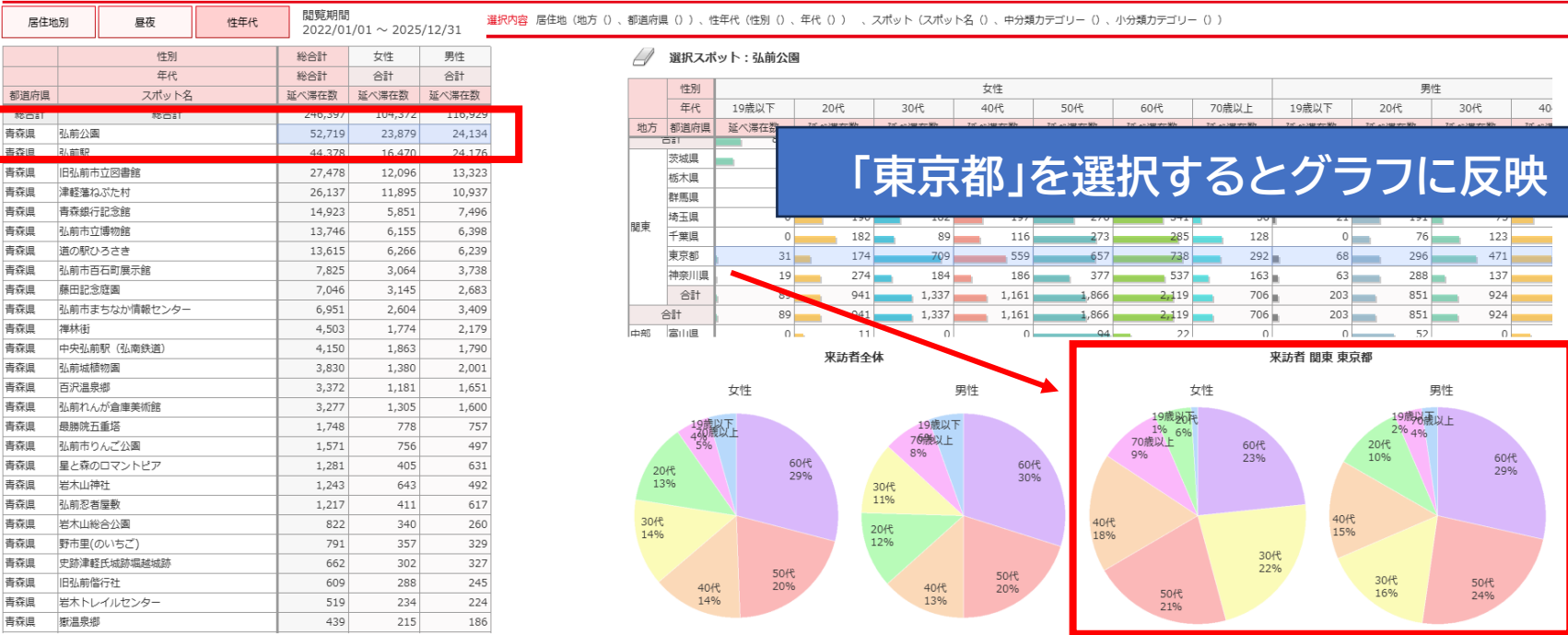
自県区分 

すべて

県内（居住者）のみ

県内（居住者除く）のみ

県外のみ



■以下の条件のとき、スポット「つなぎ温泉」(岩手県盛岡市)について次の状況はどのようなになっていますか？

【条件】

期 間:2025.1.1~1.31

自県区分:県外のみ

(1) 居住地別延べ滞在数 Top5の都道府県は？  
 スポット「岩手銀行赤レンガ館」とのTop5の違いは？

解答

①青森県、②宮城県、③秋田県、④東京都、⑤埼玉県

対象 岩手県

期間 2025/01/01 から 2025/01/31

☐ すべて  
☒ 盛岡市  
☐ 宮古市  
☐ 大船渡市

カテゴリ選択

居住地選択

性年代選択

自県区分 ☐ すべて  
☐ 県内（居住者）のみ  
☐ 県内（居住者除く）のみ  
☒ 県外のみ

閲覧期間 2022/01/01 ~ 2025/12/31

選択内容 居住地（地方 〇、都道府県 〇）、性年代（性別 〇、年代 〇）、スポット（スポット名 〇、中分類カテゴリー 〇、小分類カテゴリー 〇）

都道府県	延べ滞在数	構成比	累積比
岩手県	369,220	100.00%	100.00%
岩手県 盛岡市	225,273	61.01%	61.01%
岩手県 八幡町	26,503	7.18%	68.19%
岩手県 盛岡八幡宮	25,450	6.89%	75.08%
岩手県 岩手銀行赤レンガ館	13,475	3.65%	78.73%
岩手県 つなぎ温泉	13,166	3.57%	82.30%
岩手県 東屋本店	11,712	3.17%	85.47%

都道府県名	延べ滞在数	構成比	累積比
青森県	2,348	17.83%	17.83%
宮城県	2,306	17.51%	35.35%
秋田県	2,061	15.65%	51.00%
東京都	1,755	13.33%	64.33%
埼玉県	683	5.19%	69.52%

「つなぎ温泉」を選択

(1) 居住地別延べ滞在数 Top5の都道府県は？  
スポット「岩手銀行赤レンガ館」とのTop5の違いは？

解答

赤レンガ館は「東京都」からの訪問割合が大きくなっている。  
(盛岡市中心街のスポットの中でも、東京都からの割合が大きい。)

対象岩手県

期間2025/01/01 から 2025/01/31

☐ すべて  
☒ 盛岡市  
☐ 宮古市  
☐ 大船渡市

カテゴリー選択

居住地選択

自県区分 ☐ すべて  
☐ 県内（居住者）のみ  
☐ 県内（居住者除く）のみ  
☒ 県外のみ

平日・休日 すべて

性年代選択

実行

MENU

INFO

東北観光 GPS-21 観光スポット別・国内在住者動態分析ダッシュボード

対象岩手県

期間2025/01/01 から 2025/01/31

☐ すべて  
☒ 盛岡市  
☐ 宮古市  
☐ 大船渡市

カテゴリー選択

居住地選択

自県区分 ☐ すべて  
☐ 県内（居住者）のみ  
☐ 県内（居住者除く）のみ  
☒ 県外のみ

平日・休日 すべて

性年代選択

居住地別	昼夜	性年代	閲覧期間 2022/01/01 ~ 2025/12/31
都道府県	スポット名	延べ滞在数	構成比
総合計	総合計	369,220	100.00%
岩手県	盛岡駅	225,273	61.01%
岩手県	パルクアベニュー・カフトク	26,503	7.18%
岩手県	盛岡八幡宮	25,450	6.89%
岩手県	岩手銀行赤レンガ館	13,475	3.65%
岩手県	つなぎ温泉	13,166	3.57%
岩手県	東屋本店	11,712	3.17%
岩手県	石割桜		
岩手県	紺屋町		
岩手県	啄木新		
岩手県	いーは		
岩手県	旧重教館	4,234	1.15%
岩手県	三ツ石神社	3,186	0.86%
岩手県	原敬記念館	2,470	0.67%
岩手県	盛岡手づくり村	2,024	0.55%
岩手県	福田パン（長田町本店）	1,926	0.52%
岩手県	岩手大学ミュージアム	1,867	0.51%
岩手県	盛岡城跡公園	1,864	0.50%
岩手県	もりおか町家物語館	1,778	0.48%
岩手県	盛岡劇場	1,760	0.48%
岩手県	岩手鉄道館	1,343	0.36%

「岩手銀行赤レンガ館」を選択

選択内容

居住地（地方 〇、都道府県 〇）、性年代（性別 〇、年代 〇）、スポット（スポット名 〇、中分類カテゴリー 〇、小分類カテゴリー 〇）

居住地別延べ滞在数

都道府県名	延べ滞在数	構成比	累積比
総合計	13,475	100.00%	100.00%
東京都	2,596	19.27%	19.27%
宮城県	2,513	18.65%	37.91%
青森県	1,439	10.68%	48.59%
福島県	1,189	8.82%	57.42%
秋田県	840	6.23%	63.65%
神奈川県	801	5.94%	69.60%
埼玉県	532	3.95%	73.54%
北海道	518	3.84%	77.39%
千葉県	468	3.47%	80.86%
新潟県	378	2.81%	83.67%
愛知県	368	2.73%	86.40%
群馬県	277	2.06%	88.45%
山形県	249	1.85%	90.30%
茨城県	229	1.70%	92.00%
栃木県	151	1.12%	93.12%
長野県	134	0.99%	94.12%
鹿児島県	127	0.94%	95.06%
福岡県	101	0.75%	95.81%

## (2) 夜間率は何%？

### 解答

32.3% (昼人口:8,910人、夜人口:4,255人)

対象  ☐ すべて ☒ 盛岡市 ☐ 宮古市 ☐ 大船渡市

期間  から

カテゴリー選択 居住地選択 自県区分 ☐ すべて ☐ 県内(居住者)のみ ☐ 県内(居住者除く)のみ ☒ 県外のみ

平日・休日  性年代選択

居住地別	昼夜	性年代	閲覧期間 2022/01/01 ~ 2025/12/31	選択内容 居住地(地方 0、都道府県 0)、性年代(性別 0、年代 0)、スポット(スポット名 0、中分類カテゴリー 0、小分類カテゴリー 0)
居住地別	スポット名	延べ滞在数	構成比	夜間率
都道府県	総計			
岩手県	盛岡駅			
岩手県	パルクアベニュー・カ			
岩手県	盛岡八幡宮			
岩手県	岩手銀行赤レンガ館	13,475	3.65%	16.1%
岩手県	つなぎ温泉	13,166	3.57%	32.3%
岩手県	東屋本店	11,712	3.17%	10.7%
岩手県	石割桜	5,410	1.47%	10.4%
岩手県	紺屋町番屋	5,343	1.45%	18.6%
岩手県	啄木新造の家	4,589	1.24%	25.9%
岩手県	いーはとーぶアベニュー材木町	4,489	1.22%	20.6%
岩手県	旧寛政館	4,254	1.15%	22.7%
岩手県	三ツ石神社	3,186	0.86%	18.8%
岩手県	康政記念館	2,470	0.67%	7.0%
岩手県	盛岡手づくり村	2,024	0.55%	1.3%
岩手県	福田パン(長田町本店)	1,926	0.52%	28.9%
岩手県	岩手大学ミュージアム	1,867	0.51%	5.6%
岩手県	盛岡城跡公園	1,864	0.50%	0.0%
岩手県	もりおか町家物語館	1,778	0.48%	0.0%
岩手県	盛岡劇場	1,760	0.48%	0.0%
岩手県	岩手県立美術館	1,343	0.36%	0.0%
岩手県	盛岡市遺跡の学び館	1,229	0.33%	0.0%
岩手県	ユートランド姫神	1,184	0.32%	5.2%
岩手県	岩手県立美術館	876	0.24%	2.8%
岩手県	神子田朝市	826	0.22%	16.5%
岩手県	南昌荘	756	0.20%	21.8%

「つなぎ温泉」を選択

グラフにカーソルを合わせると人数が表示されます。

■以下の条件のとき、スポット「大館能代空港」(秋田県北秋田市)について次の状況はどのようなになっていますか？

【条件】

期 間:2025.1~12

自県区分:県外のみ

# (1)「大館能代空港」の前訪問、後訪問はどんなスポットがある？

## 解答 以下のとおり

対象

☐ 由利本荘市  
☐ 湯上市  
☐ 大仙市  
☒ 北秋田市

期間  から

カテゴリー選択

居住地選択

性年代選択

自県区分

☐ すべて  
☐ 県内（居住者）のみ  
☐ 県内（居住者除く）のみ  
☒ 県外のみ

選択内容 スポット（スポット名 〇、中分類カテゴリー 〇、小分類カテゴリー 〇）、居住地（地方 〇、都道府県 〇）、性年代（性別 〇、年代 〇）

前訪問

都道府県	スポット名	カテゴリー	延べ滞在数
秋田県	道の駅ふたつ	道の駅など	1,070
秋田県	大館市観光交流施設「秋田犬の里」	他に分類されない	740
秋田県	道の駅たかのす	道の駅など	584
秋田県	伊勢堂岱温泉縄文の湯	温泉地	488
秋田県	道の駅あきた港	道の駅など	318
青森県	弘前駅	鉄道駅	305
秋田県	秋田内陸縦貫鉄道鷹巣駅	鉄道駅	292
秋田県	秋田県立美術館	美術館	285
青森県	道の駅いかりが		255

前訪問

対象スポット

都道府県	スポット名	カテゴリー	延べ滞在数
秋田県	大館能代空港	空港	89,994
秋田県	道の駅たかのす	道の駅など	36,616
秋田県	道の駅あに	道の駅など	30,350
秋田県	北秋田市コンベンションホール四季美術館	他に分類されない観光地点	10,401
秋田県	マタギ資料館	記念・資料館	9,106

「大館能代空港」を選択

後訪問

都道府県	スポット名	カテゴリー	延べ滞在数
秋田県	道の駅ふたつ	道の駅など	1,210
秋田県	大館市観光交流施設「秋田犬の里」	他に分類されない	1,043
秋田県	伊勢堂岱遺跡	史跡	705
秋田県	道の駅たかのす	道の駅など	660
秋田県	秋田内陸縦貫鉄道鷹巣駅	鉄道駅	597
秋田県	男鹿温泉郷	温泉地	435
秋田県	大館シャイニングストリート（秋田県大館市）	他に分類されない	432
秋田県	秋田県立美術館	美術館	354
秋田県	伊勢堂岱温泉縄文		347

後訪問

(2) 前訪問、後訪問からどんな傾向が読み取れる？

**解答** (例)前後ともに「道の駅」関連のスポットが上位。  
県外来訪者は、車で移動する人が多い可能性が指摘される。

対象秋田県

期間2025年01月から2025年12月

☐ 由利本荘市  
☐ 湯上市  
☐ 大仙市  
☒ 北秋田市

カテゴリー選択

居住地選択

性年代選択

自県区分

☐ すべて  
☐ 県内(居住者)のみ  
☐ 県内(居住者除く)のみ  
☒ 県外のみ

選択内容

スポット(スポット名0、中分類カテゴリー0、小分類カテゴリー0)、居住地(地方0、都道府県0)、性年代(性別0、年代0)

前訪問

都道府県	スポット名	カテゴリー	延べ滞在数
総合計	総合計	総合計	15,001
秋田県	道の駅ふたつ	道の駅など	1,070
秋田県	大館市観光交流施設「秋田犬の里」	他に分類されない	740
秋田県	道の駅たかのす	道の駅など	584
秋田県	伊勢堂岱温泉縄文の湯	温泉地	488
秋田県	道の駅あきた港	道の駅など	318
青森県	弘前駅	鉄道駅	305
秋田県	秋田内陸縦貫鉄道鷹巣駅	鉄道駅	292
秋田県	秋田県立美術館	美術館	285
青森県	道の駅いかりが		255

前訪問

対象スポット

都道府県	スポット名	カテゴリー	延べ滞在数	
総合計	総合計	総合計	89,994	
秋田県	大館能代空港	空港	89,994	
秋田県	道の駅たかのす	道の駅など	36,616	
秋田県	道の駅あに	道の駅など	30,350	
秋田県				
秋田県				
秋田県				
秋田県	北秋田市コンベンションホール四季美術館	他に分類されない観光地点	10,401	
秋田県	マタギ資料館	記念・資料館	9,106	
秋田県				

「大館能代空港」を選択

後訪問

都道府県	スポット名	カテゴリー	延べ滞在数
総合計	総合計	総合計	21,040
秋田県	道の駅ふたつ	道の駅など	1,210
秋田県	大館市観光交流施設「秋田犬の里」	他に分類されない	1,043
秋田県	伊勢堂岱遺跡	史跡	705
秋田県	道の駅たかのす	道の駅など	660
秋田県	秋田内陸縦貫鉄道鷹巣駅	鉄道駅	597
秋田県	男鹿温泉郷	温泉地	435
秋田県	大館シャイニングストリート(秋田県大館市)	他に分類されない	432
秋田県	秋田県立美術館	美術館	354
秋田県	伊勢堂岱温泉縄文		347

後訪問

19

## ■（応用問題）

次の表と同じ表を作ってみましょう。

	年	2023	2024	2025	総合計
スポット名	居住都道府県	宿泊客	宿泊客	宿泊客	宿泊客
湯野浜温泉	千葉県	2,870	1,622	2,410	6,916
	埼玉県	2,927	2,601	2,191	7,705
	東京都	5,873	4,816	4,517	15,190
	栃木県	1,358	804	544	2,699
	神奈川県	2,982	3,342	2,536	8,851
	群馬県	901	598	288	1,755
	茨城県	896	710	717	2,317
	合計	17,790	14,471	13,194	45,387
蔵王温泉	千葉県	6,474	4,598	5,074	16,151
	埼玉県	7,108	4,864	5,567	17,547
	東京都	12,648	10,887	11,959	35,500
	栃木県	2,071	1,501	1,922	5,477
	神奈川県	7,511	5,725	5,775	19,012
	群馬県	1,154	1,051	1,043	3,251
	茨城県	3,005	2,304	1,926	7,226
	合計	39,965	30,894	33,290	104,166
銀山温泉	千葉県	4,392	4,515	3,937	12,844
	埼玉県	5,401	4,395	4,590	14,385
	東京都	10,454	8,764	9,048	28,272
	栃木県	2,114	1,123	1,623	4,880
	神奈川県	6,271	5,139	5,533	16,921
	群馬県	1,275	1,001	1,025	3,288
	茨城県	2,219	2,223	1,878	6,317
	合計	32,129	27,116	27,635	86,874
総合計		89,796	72,566	74,328	236,689

### ■(ヒント)

#### 【条件】

対 象:山形県

期 間:2023.1.1～2025.1.31

居住地:関東地方

#### 【スポット】

「湯野浜温泉」 (山形県鶴岡市)

「蔵王温泉」 (山形県山形市)

「銀山温泉」 (山形県尾花沢市)

#### 【表示イメージ】

- ・スポット「蔵王温泉」「銀山温泉」「湯野浜温泉」の関東地方からの宿泊者をそれぞれ表示させる。
- ・また表は、2023年から2025年を年毎に並べて表示する。

解答

東北観光

DMP

GPS-23  
観光地点別動態データ自由分析  
(国内・地点別)

対象山形県  
期間2023/01/01 から 2025/12/31  
☒ すべて  
☐ 山形市  
☐ 米沢市  
☐ 鶴岡市

カテゴリー選択  
平日・休日 すべて

居住地選択  
性年代選択

☐ すべて  
☐ 県内(居住者)のみ  
☐ 県内(居住者除く)のみ  
☒ 県外のみ

閲覧期間 2022/01/01 ~ 2025/12/31 選択内容 居住地(地方 〇、都道府県 〇)、性年代(性別 〇、年代 〇)、スポット(スポット名 〇、中分類カテゴリー 〇、小分類カテゴリー 〇)

フィルター 項目変更

未配置項目

列項目

月  
日  
年月日  
平日・休日  
スポットID  
スポット都道府県コード  
スポット市区町村コード  
スポット市区町村名  
居住地方コード  
居住地方名  
居住都道府県コード  
居住市区町村コード  
居住市区町村名

☐ 性別  
☐ 年代  
☒ 年  
☐ 年月

行項目

集計項目

☐ スポット都道府県名  
☒ スポット名  
☒ 居住都道府県

☐ 延べ滞在数  
☐ 時間帯別延べ滞在数(昼)  
☐ 時間帯別延べ滞在数(夜)  
☐ 日帰客  
☒ 宿泊客  
☐ 延べ滞在数(↑構成比)  
☐ 延べ滞在数(→構成比)  
☐ 延べ滞在数(↑伸び率)  
☐ 延べ滞在数(→伸び率)  
☐ 時間帯別延べ滞在数(昼)(1  
☐ 時間帯別延べ滞在数(昼)(-  
☐ 時間帯別延べ滞在数(昼)(1  
☐ 時間帯別延べ滞在数(昼)(-)

適用

スポット名	年	2023	2024	2025	総合計
	居住都道府県	宿泊客	宿泊客	宿泊客	宿泊客
湯野浜温泉	千葉県	2,870	1,622	2,410	6,916
	埼玉県	2,927	2,601	2,191	7,705
	東京都	5,873	4,816	4,517	15,190
	栃木県	1,358	804	544	2,699
	神奈川県	2,982	3,342	2,536	8,851
	群馬県	901	598	288	1,755
	茨城県	896	710	717	2,317
	合計	17,790	14,471	13,194	45,387
蔵王温泉	千葉県	6,474	4,598	5,074	16,151
	埼玉県	7,108	4,864	5,567	17,547
	東京都	12,648	10,887	11,959	35,500
	栃木県	2,071	1,501	1,922	5,477
	神奈川県	7,511	5,725	5,775	19,012
	群馬県	1,154	1,051	1,043	3,251
	茨城県	3,005	2,304	1,926	7,226
	合計	39,965	30,894	33,290	104,166
銀山温泉	千葉県	4,392	4,515	3,937	12,844
	埼玉県	5,401	4,395	4,590	14,385
	東京都	10,454	8,764	9,048	28,272
	栃木県	2,114	1,123	1,623	4,880
	神奈川県	6,271	5,139	5,533	16,921
	群馬県	1,275	1,001	1,025	3,288
	茨城県	2,219	2,223	1,878	6,317
	合計	32,129	27,116	27,635	86,874
総合計		89,796	72,566	74,328	236,689

注釈

<スポット名>  
<前訪問・後訪問>  
<時間帯別延べ滞在数>

特定観光スポット  
対象スポットの前又は後に訪問した地域(直前直後とは限らない)  
1時間単位の延べ滞在数

<自県区分> それぞれのスポットに割り当てられた市区町村と、居住者情報を比較して判別します  
・県内(居住者含む)のみ: スポットと居住地の市区町村が同一の来訪者  
・県内(居住者除く)のみ: 上を繰く、スポットと居住地の都道府県が同一の来訪者  
・県外のみ: スポットと居住地の都道府県が異なる来訪者

→次ページから手順を解説

## 手順① 条件を設定

### 【条件】

対 象:山形県

期 間:2023.1.1~2025.1.31

居住地:関東地方

対象  ☐ すべて  
☐ 山形市  
☐ 米沢市  
☐ 鶴岡市

期間  から

カテゴリ選択 平日・休日

居住地選択

性別選択

自県区分  
☐ すべて  
☐ 県内（居住者）のみ  
☐ 県内（居住者除く）のみ  
☒ 県外のみ

居住地選択

×

地方  
☐ すべて  
☐ 北海道 ☐ 東北 ☒ 関東  
☐ 中部 ☐ 近畿 ☐ 中国  
☐ 四国 ☐ 九州 ☐ 沖縄

都道府県  
☒ すべて  
☐ 茨城県 ☐ 栃木県 ☐ 群馬県 ☐ 埼玉県 ☐ 千葉県 ☐ 東京都  
☐ 神奈川県

「関東」を選択

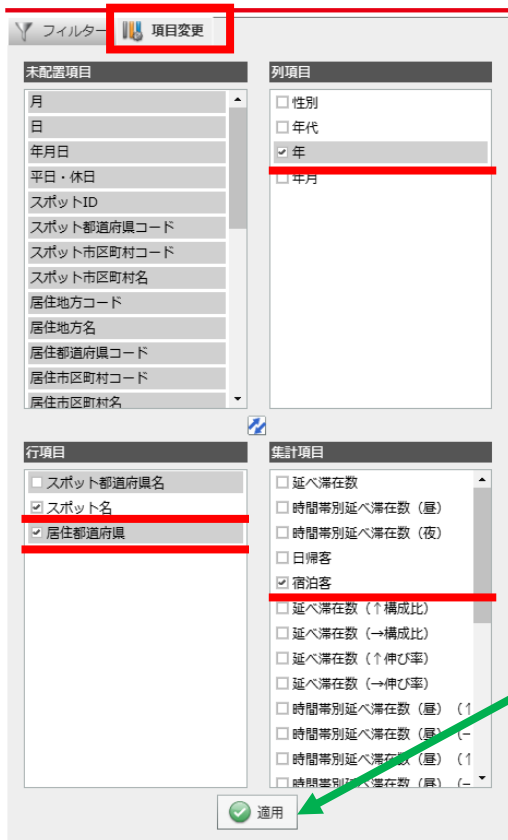
検索実行 検索リセット

➡ 一度「実行」ボタンをクリック

## 手順② 項目を設定

### 【表示イメージ】

- ・スポット「蔵王温泉」「銀山温泉」「湯野浜温泉」の関東地方からの**宿泊者**をそれぞれ表示させる。
- ・また表は、2023年から2025年を**年毎に並べて**表示する。



【列項目】 「年」を選択

\* 月別に表示したいときは「年月」

【行項目】 「スポット名」「居住都道府県」を選択

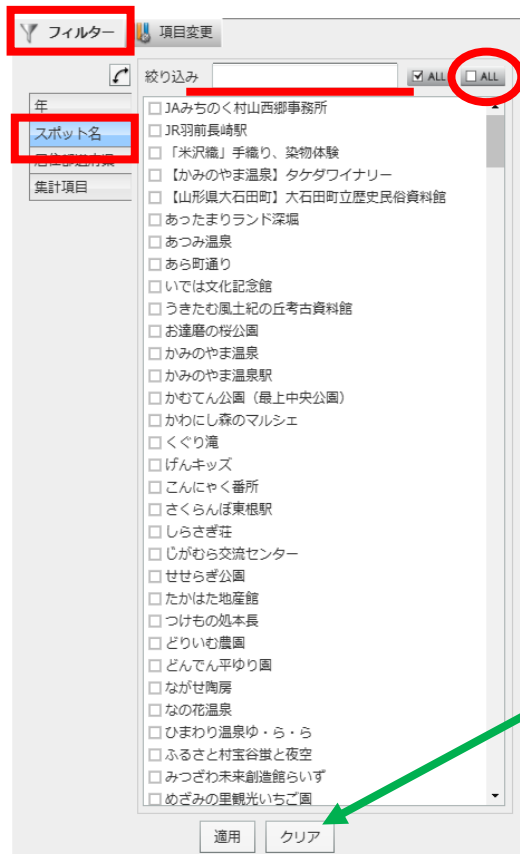
【集計項目】 「宿泊客」を選択

➡ 一度「適用」ボタンをクリック

## 手順③ フィルタを設定

### 【表示イメージ】

- ・スポット「蔵王温泉」「銀山温泉」「湯野浜温泉」の関東地方からの宿泊者をそれぞれ表示させる。
- ・また表は、2023年から2025年を年毎に並べて表示する。



### フィルターから設定

- (1) 左側タブ「スポット名」を選択
- (2) 右上の「■ALL」ですべてのチェックを外す
- (3) 検索窓で「蔵王温泉」「銀山温泉」「湯野浜温泉」を検索してそれぞれ☑

➡ 最後に「適用」ボタンをクリック